



## Fontaine-le-Comte : présentation

### Le territoire de la commune

Fontaine-le-Comte s'étend sur une superficie de 1 866 ha au sud-ouest de Poitiers. La commune présente un paysage faiblement vallonné conservant d'importantes zones agricoles et forestières. Au centre, le ruisseau de la Feuillante tire sa source de fontaines qui ont donné leur nom à la commune. Il a creusé une vallée dessinant des courbes de verdure vers l'est en direction du Clain. C'est en bordure de ce cours d'eau que le bourg s'est installé auprès de l'abbaye.

Malgré une urbanisation rapide, le caractère rural de la commune est encore perceptible. Ce qui lui donne une morphologie contrastée : une concentration du bâti à l'est, tandis que la partie ouest présente un habitat dispersé au sein de terres agricoles.



*Vallée de la Feuillante.*

© Région Poitou-Charentes - CAP / C. Buno, 2005.



*L'ancien bourg, près de l'abbaye.*

© Région Poitou-Charentes - CAP / R. Jean, 2007.

L'ancien bourg, dont l'extension a été très limitée, constitue un espace de transition entre ces deux zones. À partir des années 1970, le transfert des activités vers le plateau (au nord de l'ancien bourg) a donné à la commune une nouvelle configuration. L'extension de la nouvelle agglomération s'est faite en direction des hameaux de Basse-Fontaine au nord-ouest et de Chaumont à l'est. Au-delà, l'occupation se poursuit régulièrement jusqu'à la limite de Poitiers.

Parmi les axes de communication qui traversent la commune, une portion de la R. N. 10 et la R. N. 11, en bordure est et sud-est, ainsi qu'un tronçon de la ligne de chemin de fer reliant Poitiers à La Rochelle au sud perturbent marginalement le territoire. En revanche, l'autoroute A. 10 scinde la commune en deux.

## Histoire de la commune



*Vestiges de l'ancien aqueduc gallo-romain.*  
© Région Poitou-Charentes - CAP / C. Bunoz, 2005.

Le sol de Fontaine-le-Comte a révélé divers vestiges archéologiques : enclos de l'âge de Bronze, tronçons d'un aqueduc gallo-romain amenant l'eau des sources de Fontaine et Basse-Fontaine jusqu'à Poitiers, sépultures du haut Moyen Âge, atelier de potier du bas Moyen Âge, etc. Le nom de Chaumont est mentionné dès 1081 et l'abbaye est implantée au <sup>xii</sup><sup>e</sup> siècle, suite à une donation de terres par Guillaume, duc d'Aquitaine et comte du Poitou. Cette dernière est à l'origine des grands défrichements qui ont modelé le paysage bien au-delà des limites de la commune actuelle, transformant brandes et essarts en terres d'exploitation sur lesquelles sont implantées des métairies. Plusieurs lieux-dits apparaissent à partir de cette époque : Poizac est cité dès 1149, le Léjat en 1184, la Foy en 1245, la Torchaise en 1250, la Bruère et la Rourie en 1286.

Après les troubles causés par la guerre de Cent Ans, puis par les guerres de Religion, l'abbaye se relève et conserve son influence. De nouveaux lieux-dits sont cités : les Barberies en 1434, les Piliers en 1510, la Devinalière en 1541, la Grange-Neuve en 1543, le Chêne-Sapin en 1576, la Maison-Bruleau et la Loge en 1604, le Four ou la Tuilerie en 1612, Préjasson en 1640 et la Montagne en 1648. Cependant, à partir du <sup>xvii</sup><sup>e</sup> siècle, le déclin de l'abbaye conduit des bourgeois de Poitiers à acquérir des terres pour les exploiter, comme la propriété des Piliers qui devient un immense domaine couvrant plus de 500 hectares.



*Église abbatiale.*  
© Région Poitou-Charentes - CAP / C. Bunoz., 2005.



*Hameau de Basse-Fontaine.*  
© Région Poitou-Charentes - CAP / G. Renaud, 2005.

De nouveaux lieux-dits s'ajoutent ensuite et figurent sur la carte de Cassini dessinée dans la seconde moitié du <sup>xviii</sup><sup>e</sup> siècle : Audemont, Beaurepaire, la Douardière, les Essarts, Haute et Basse-Fontaine, la Montagne et la Tillole. En 1837, le plan cadastral indique des implantations supplémentaires : la Catinerie, le Cossy, la Galettrie et les Nesdes.

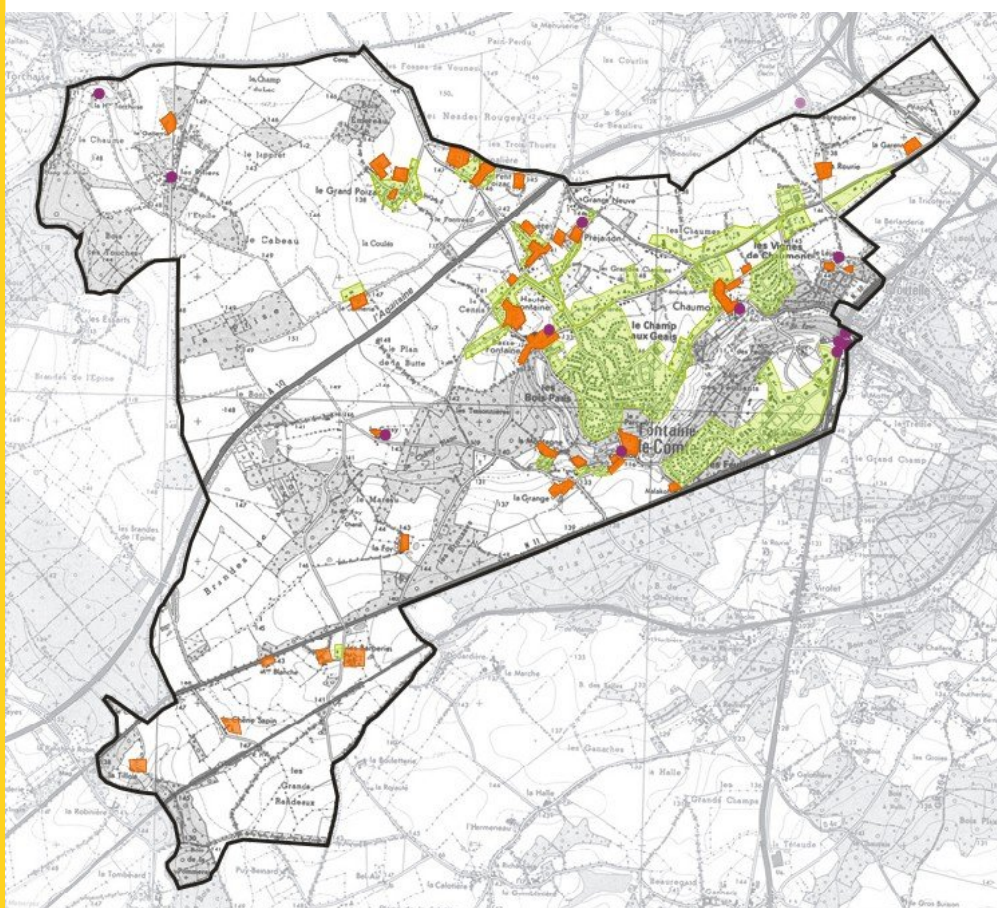
À côté de l'élevage et de l'agriculture (céréales, fourrages), fondements de l'économie, se sont développées quelques activités artisanales permettant de répondre à des besoins locaux. Ainsi, sous l'Ancien

Régime existait une fabrique de tuiles – le toponyme le Four est le témoin de cette production – et, au <sup>xix</sup><sup>e</sup> siècle, des carrières (au Four et au Plan-de-la-Butte), des fours à chaux – dont la production est utilisée pour l'amendement des sols et dans le bâtiment – et une forge.

La population reste assez stable jusque dans les années 1970 avec : 557 habitants en 1790, 570 en 1801, 702 en 1876, 628 en 1901, 533 en 1946, 665 en 1968. Puis elle connaît une augmentation considérable puisqu'elle atteint 3 569 habitants en 1999. Le nombre de logements suit logiquement la même évolution : 148 feux en 1790, 110 logements en 1949, 219 en 1968 et 1 133 en 1999. Ce brusque accroissement du nombre de résidents s'est donc accompagné, en plus de la construction de logements, de celle d'équipements adaptés aux nouveaux besoins – mairie, poste, complexe scolaire, équipements sportifs et culturels – et de quelques commerces de proximité, constituant une agglomération devenue centre d'activités. Dans le même temps, le cimetière devenu trop exigu a été remplacé par un nouveau installé à l'écart au lieu-dit le Chêne-Blanc. Enfin à l'est, en bordure de la R. N. 10, une zone d'activité commerciale, aujourd'hui en cours de réaménagement, a été construite.



*Nouvelle agglomération sur le plateau, au-dessus de l'ancien bourg.*  
© Région Poitou-Charentes - CAP / R. Jean, 2007.



*Carte de l'évolution de l'habitat à Fontaine-le-Comte.*

- construit avant 1800
- construit entre 1800 et 1950
- construit après 1950

## Documentation

### Documents d'archives

Archives départementales de la Vienne : cotes 1H15 et G1525, liasse 33.

Archives départementales de la Vienne : série O, biens communaux.

Archives départementales de la Vienne : série 4 P, plans et matrices du cadastre de 1837.

Archives communales : bulletins municipaux.

### Bibliographie générale

**Duffaud.** Notice sur les aqueducs romains de Poitiers. Mém. soc. Antiquaires de l'Ouest, 1ère s., t. 21, 1854, p. 62-66, 76-83 : ill. pl. I et IV.

**Guillemet, Dominique,** dir. Dictionnaire des communes et pays de la Vienne. 2004, Geste éditions, p. 159.

**Longuemar, Alphonse de.** Géographie populaire du département de la Vienne. Poitiers : Létang, 1869, p. 150-151.

**Rédet, M. L.** Dictionnaire topographique du département de la Vienne. Paris : Imprimerie Nationale, 1881, p. 170.

**Simmat, Gérard et Juchault, Pierre.** Mémoire en Images. Le pays de Poitiers. Joué-les-Tours : éd. Alan Sutton, 1999, p. 48-51.

Site internet : [www.fontaine-le-comte.fr](http://www.fontaine-le-comte.fr).

Sauf mention contraire, cartes et dessins © Région Poitou-Charentes / Z. Lambert

